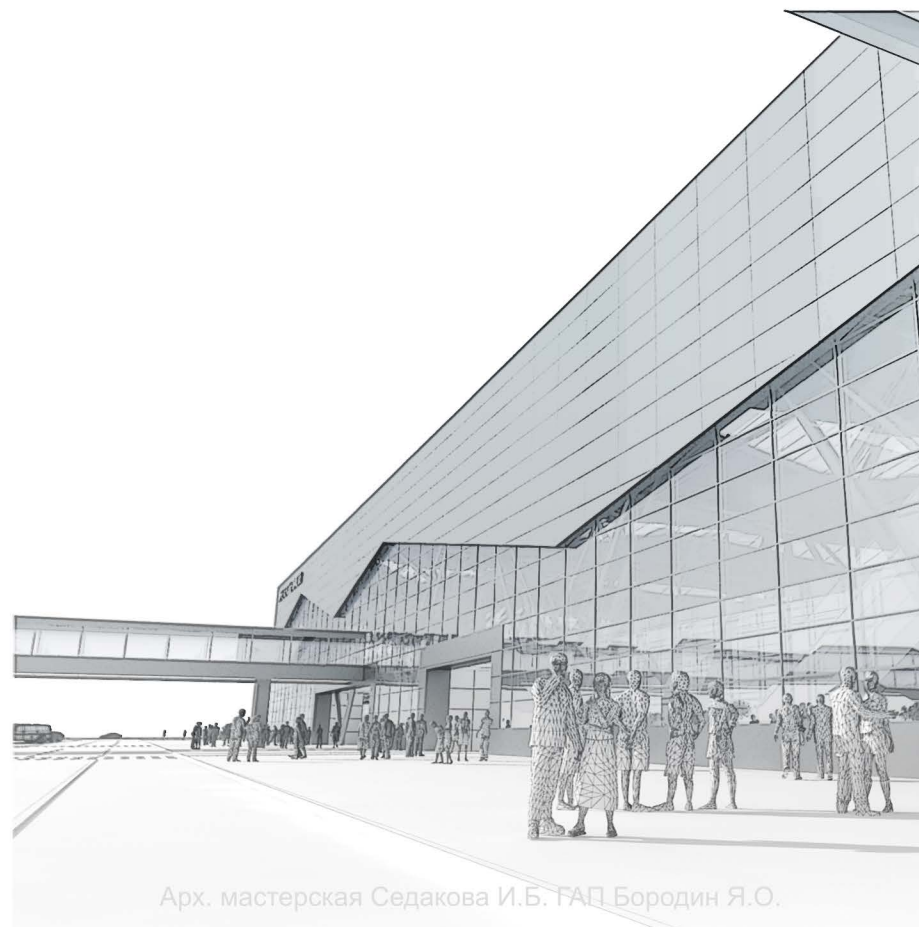
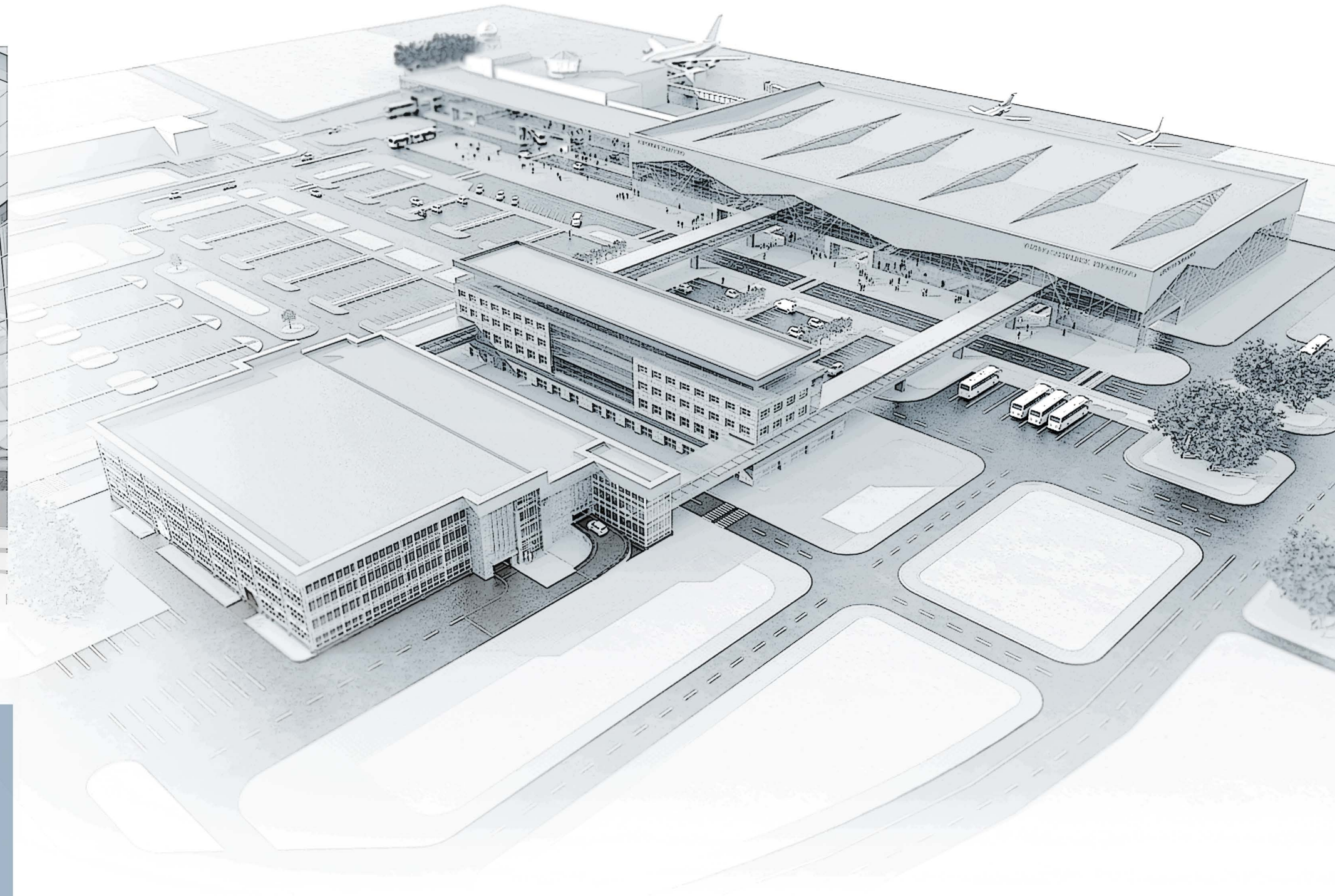


Аэровокзальный комплекс в г. Южно-Сахалинск.
Аэропорт "Хомутово"

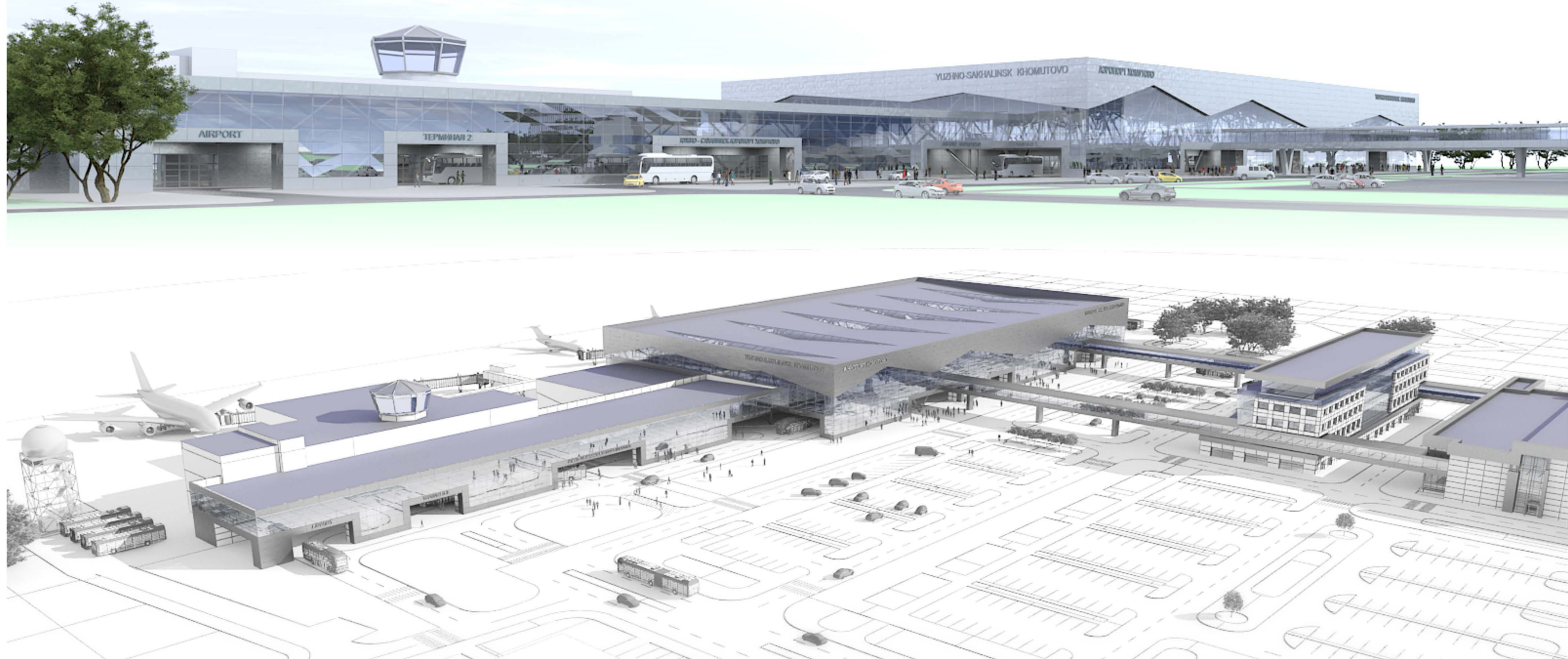


Арх. мастерская Седаква И.Б. ГАП Бородин Я.О.



Концептуальное предложение
аэровокзального комплекса
"Хомутово" в г. Южно-Сахалинск

Общий вид аэровокзального комплекса со стороны привокзальной площади



Аэровокзальный комплекс «Хомутово» размещён на острове Сахалин в 8 км к югу от областного центра Южно-Сахалинска в Дальневосточном федеральном округе Российской Федерации. Аэропорт призван обеспечивать нужды населения Сахалинской области и гостей края. В едином комплексе с аэровокзалом будут построены: гостиница с развитой инфраструктурой, многоуровневая парковка и галереи-переходы, для связи объектов между собой. Главный фасад здания гостиницы решен сплошным зеркальным остеклением, отражающем в себе «Живую линию» сопки, способствуя объединению зданий в общую композицию.

С 1990 года аэропорт, на ряду с внутренними рейсами, осуществляет международные полёты и в настоящее время нуждается в строительстве нового современного аэровокзального комплекса на 2000 пасс/ч в пиковом значении (включая существующие мощности), обеспеченного всеми современными достижениями в авиастроении, что также позволит повысить комфортабельность и уровень скорости обслуживания пассажиров.

На данный момент времени, аэропорт связан прямыми воздушными сообщениями с городами Российской Федерации и городами за рубежом нашей страны, расширяя мощности аэровокзала имеющиеся показатели сообщения обязательно увеличатся:

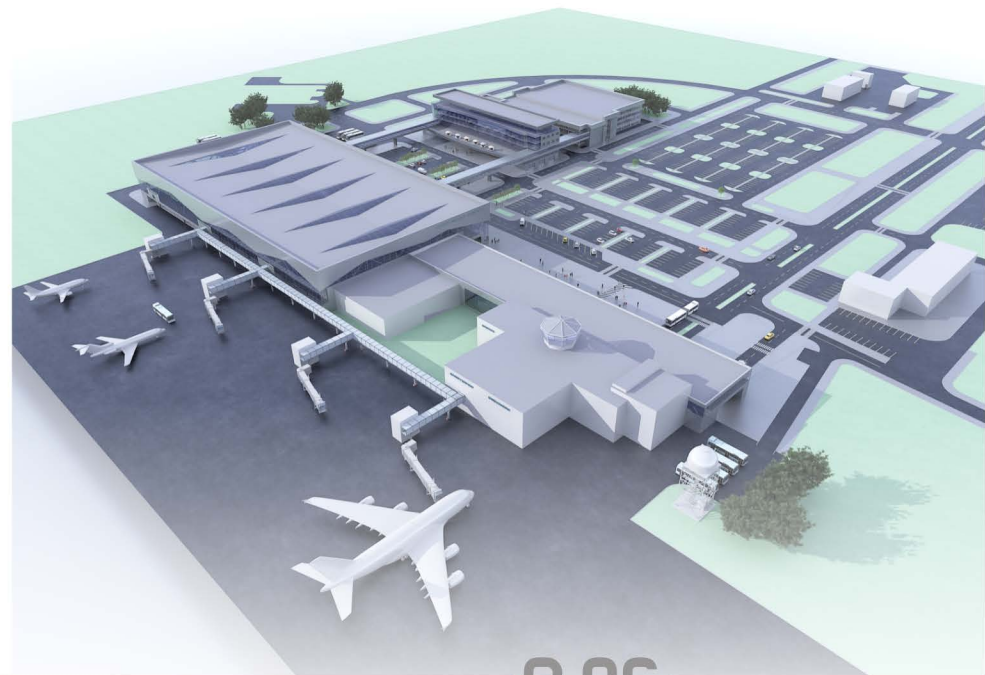
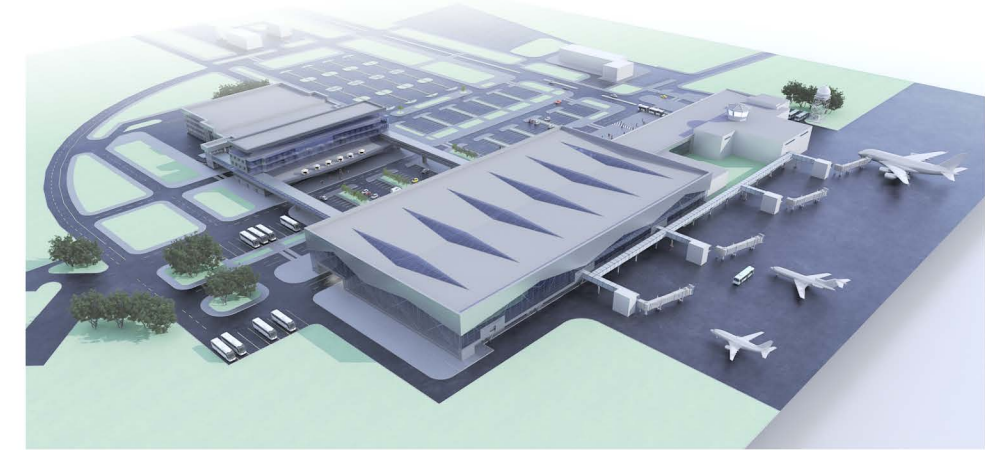
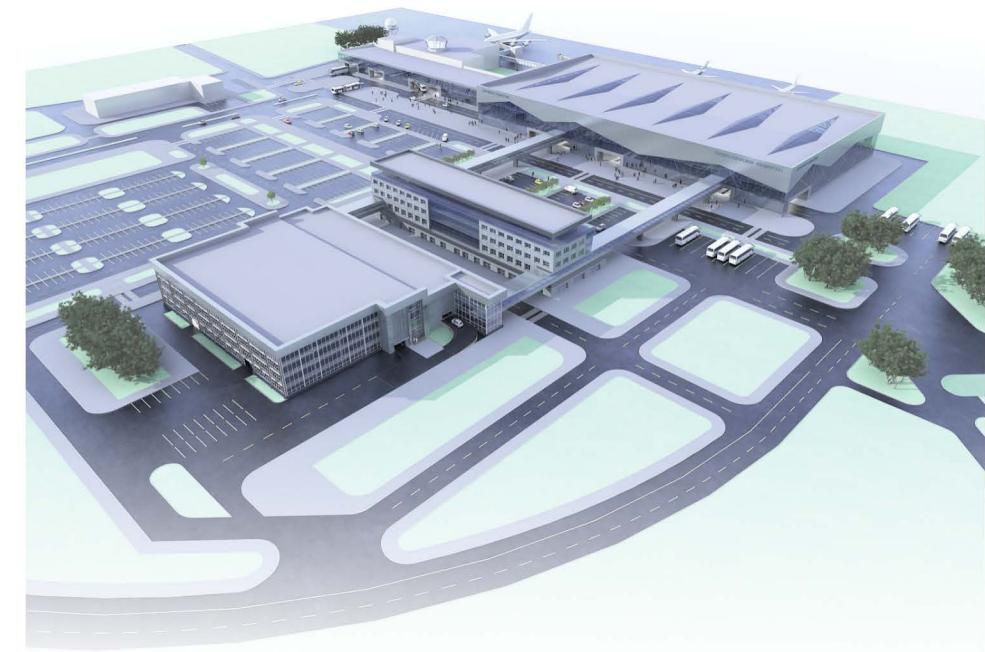
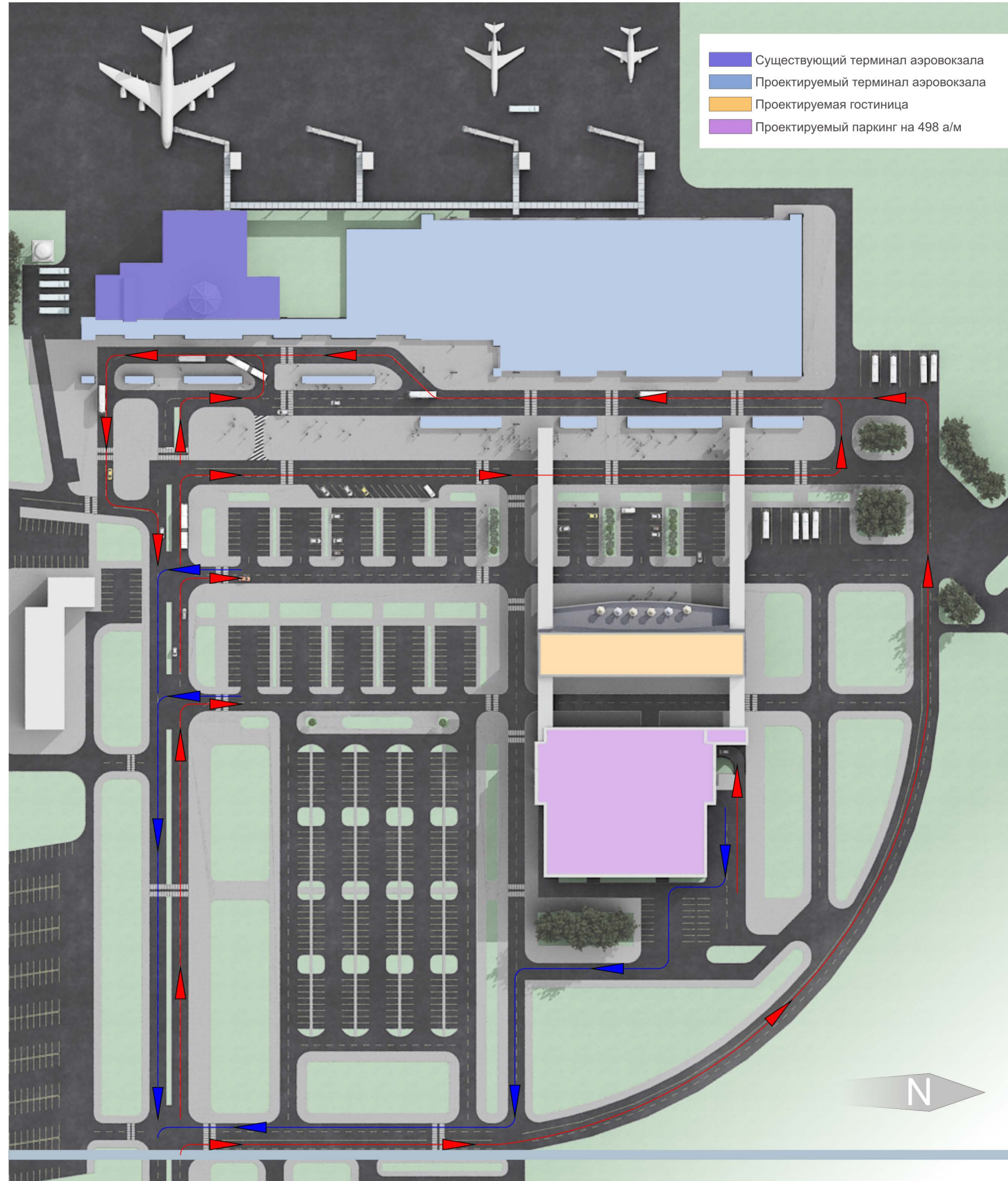
- Авиалинии Федерального значения: Москва, Санкт-Петербург, Краснодар, Новосибирск, Благовещенск, Владивосток, Хабаровск.
- Местные воздушные авиалинии: Буревестник (о. Итуруп), Оха, Южно-Курильск.
- Международные сообщения: Токио и Саппоро (Япония), Харбин и Пекин (Китай), Сеул (Корея).

Аэровокзальный комплекс «Хомутово», в лице АО «Аэропорт Южно-Сахалинск» обслуживает и принимает воздушные суда авиакомпаний: «Сахалинские авиатрассы», «Аэрофлот», «Трансаэро», «S7», «Владивосток АВИА», «Asiana».

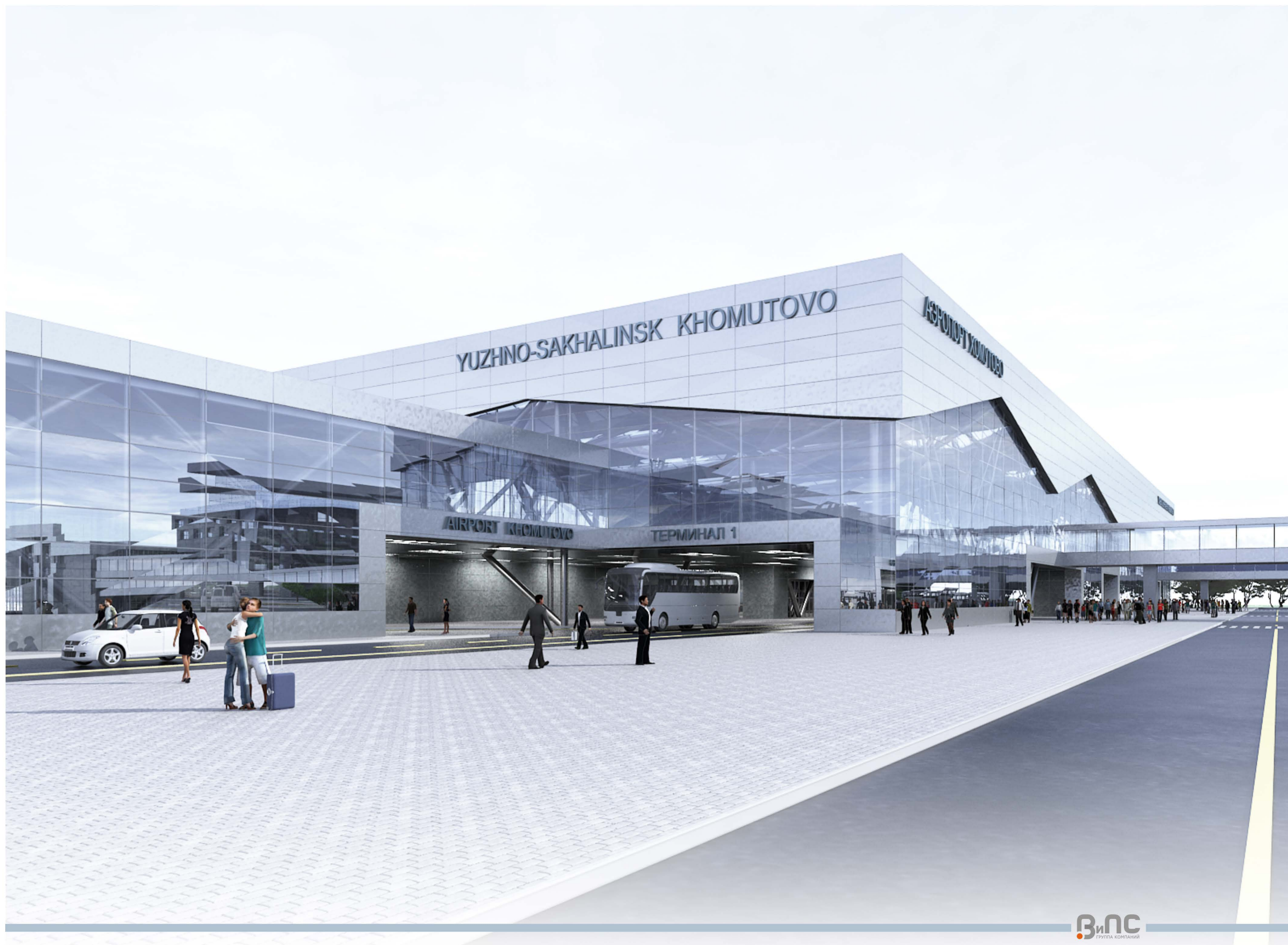
В настоящее время аэропорт принимает воздушные суда Ил-96, Ил-76, Ил-62, А-320, А-321, В-767, В-737, Ту-214, Ту-204, Ту-154, Ту-134, Ан-74, Ан-38, Ан-26, Ан-24, Ан-12, Як-40, Дэш-8, вертолёты.

Важной задачей ставится привлечение наибольшего числа авиакомпаний с возможным расширением принимаемого парка воздушных судов.

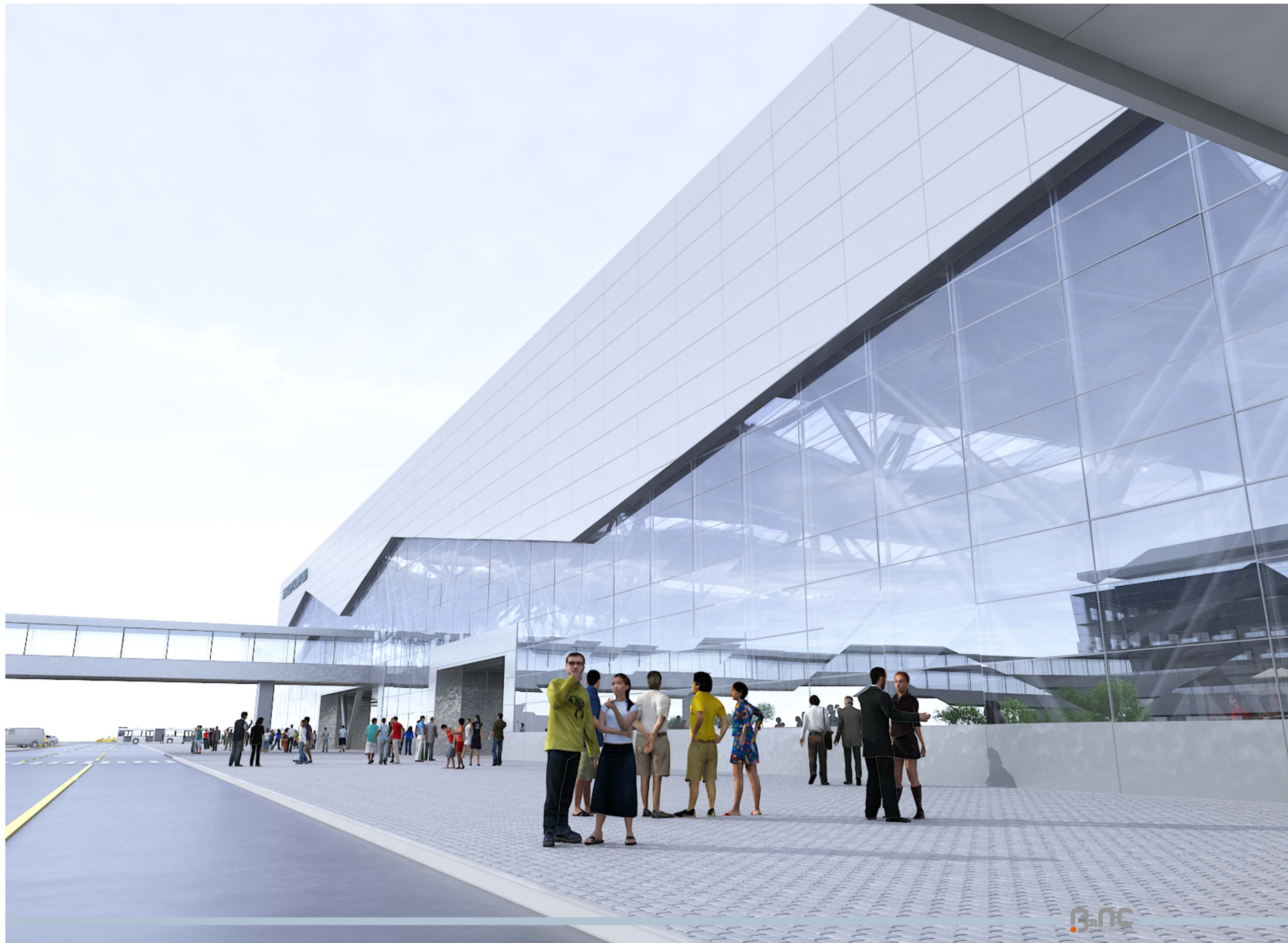
Генеральный план комплекса. Перспективные виды с высоты птичьего полета



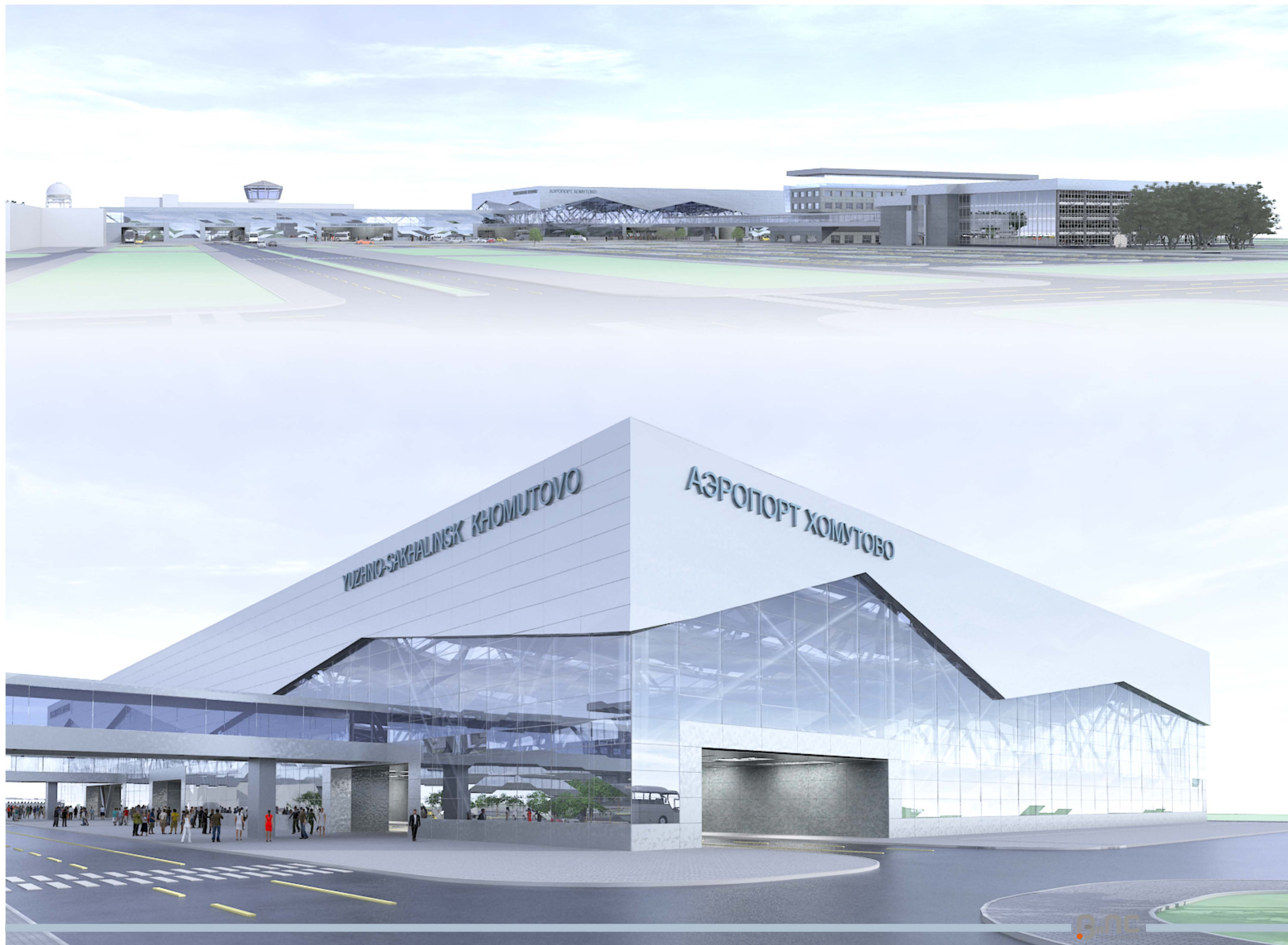
Общий перспективный вид нового терминала аэровокзального комплекса со стороны привокзальной площади



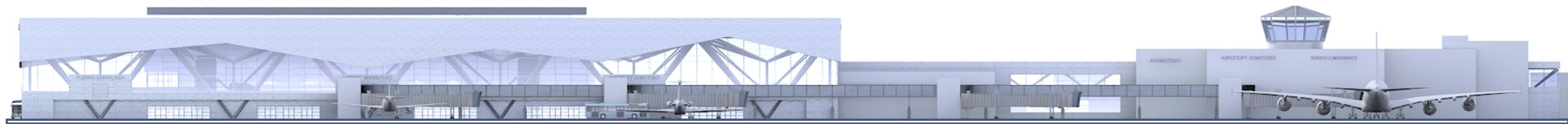
Общий перспективный вид нового терминала аэровокзального комплекса со стороны привокзальной площади



Общий перспективный вид нового терминала аэровокзального комплекса со стороны привокзальной площади



Общий вид аэровокзального комплекса со стороны привокзальной площади



Архитектурный облик сооружения навеян изучением красот Сахалина и предлагает внести в здание аэровокзала «живую линию» сопки, как основную доминанту комплекса. Это предложение позволяют вовлечь всех прилетающих в удивительный мир красот сахалинского края, а динамичная линия на фасаде станет визитной карточкой аэровокзала "Хомутово". В проекте присутствует три основных материала: 1- стекло с разной степенью прозрачности, 2- керамогранит серо-голубых тонов и 3- металлизированные сэндвичпанели. Основным применяемым типоразмер наружных конструкций 3,0 x 1,2 м, выстраиваемый горизонтальным членением.

Совместная работа металлизированных панелей и стекла с создаёт атмосферу современного респектабельного сооружения способного нести на себе заявленную высокую функцию «Определение облика города Южно-Сахалинска и дать толчок для развития города».

Проектное предложение устройства первого уровня аэровокзала



- Условные обозначения функциональных зон здания**
- зона выдачи багажа
 - вестибюли, залы, коридоры
 - зона прилета ВВЛ
 - зона вылета ВВЛ
 - служебные помещения
 - технические помещения
 - зона досмотра багажа (вылет)
 - послеполетный досмотр
 - перспективная зона развития планировочных решений

Концептуальный проект разработан согласно техническому заданию на проектирование.

Проектом предусматривается:

- создание двух терминалов в аэропорту «Хомутово»: внутренних и международных авиалиний на 1600 и 400 человек соответственно. На первом этапе предлагается сохранить существующий аэровокзал;
- со стороны перрона выполнена соединительная галерея с 4-мя телескопическими трапами для комфортного попадания в воздушные суда;
- закрытая объединяющая галерея для пассажиров со стороны привокзальной площади, позволяющая разместить в ней необходимые по технологии помещения с учетом пассажиропотока;
- создание дополнительных площадей для размещения предприятий питания и торговли.

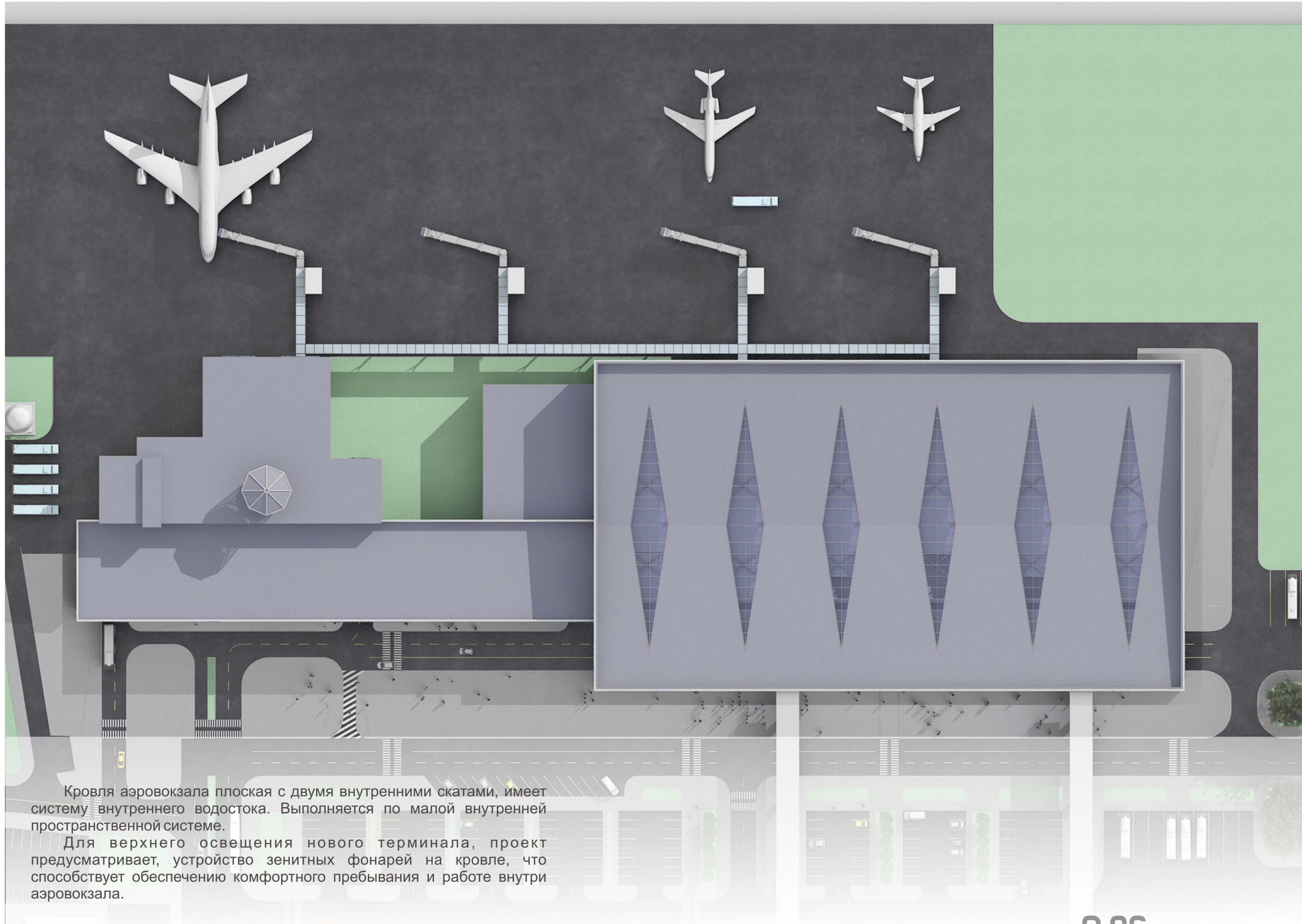


Концептуальный проект разработан согласно техническому заданию на проектирование.

Проектом предусматривается:

- создание двух терминалов в аэропорту «Хомутово»: внутренних и международных авиалиний на 1600 и 400 человек соответственно. На первом этапе предлагается сохранить существующий аэровокзал;
- со стороны перрона выполнена соединительная галерея с 4-мя телескопическими трапами для комфортного попадания в воздушные суда;
- закрытая объединяющая галерея для пассажиров со стороны привокзальной площади, позволяющая разместить в ней необходимые по технологии помещения с учетом пассажиропотока;
- создание дополнительных площадей для размещения предприятий питания и торговли.

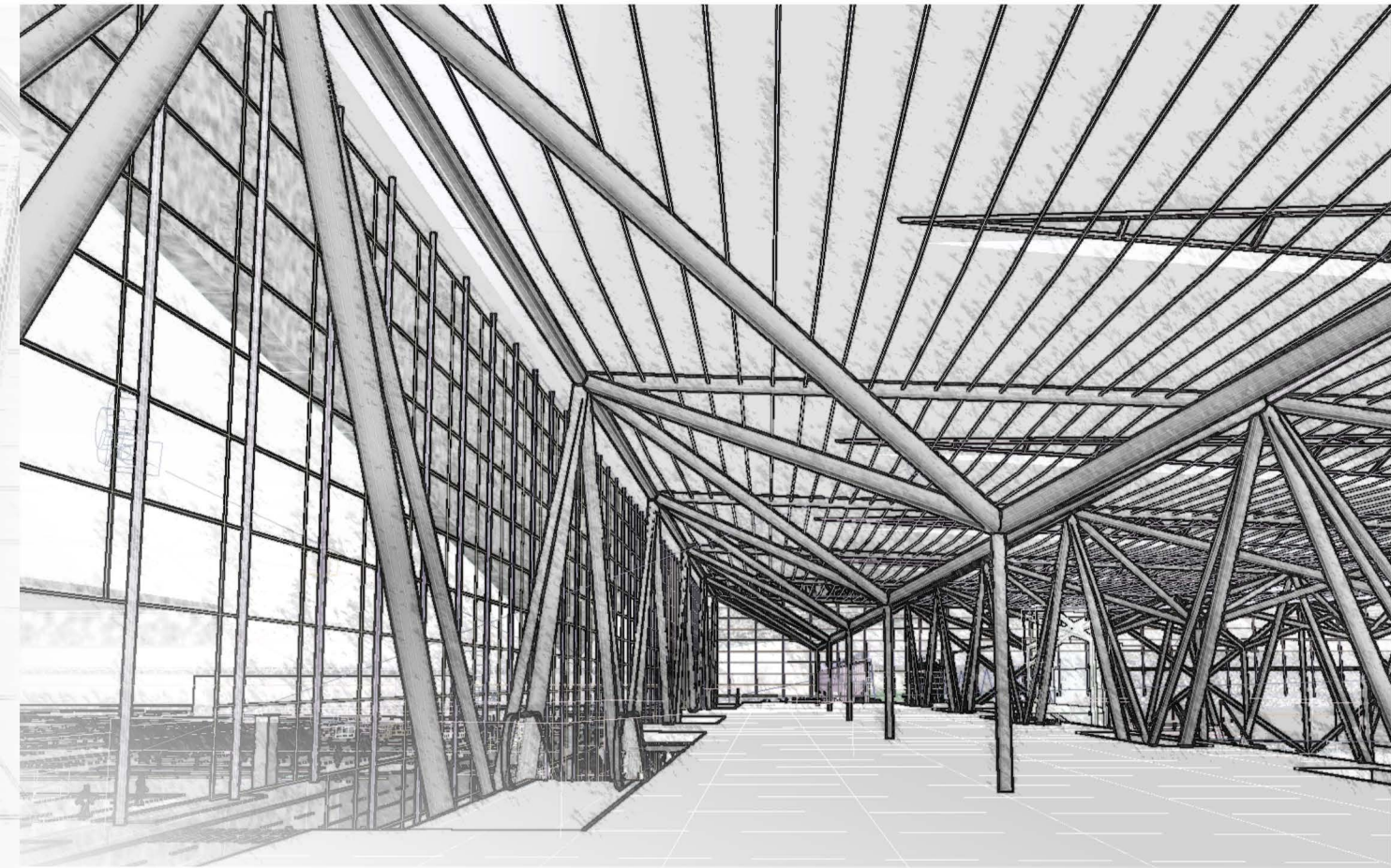
Схема организации кровли нового терминала аэровокзала



Кровля аэровокзала плоская с двумя внутренними скатами, имеет систему внутреннего водостока. Выполняется по малой внутренней пространственной системе.

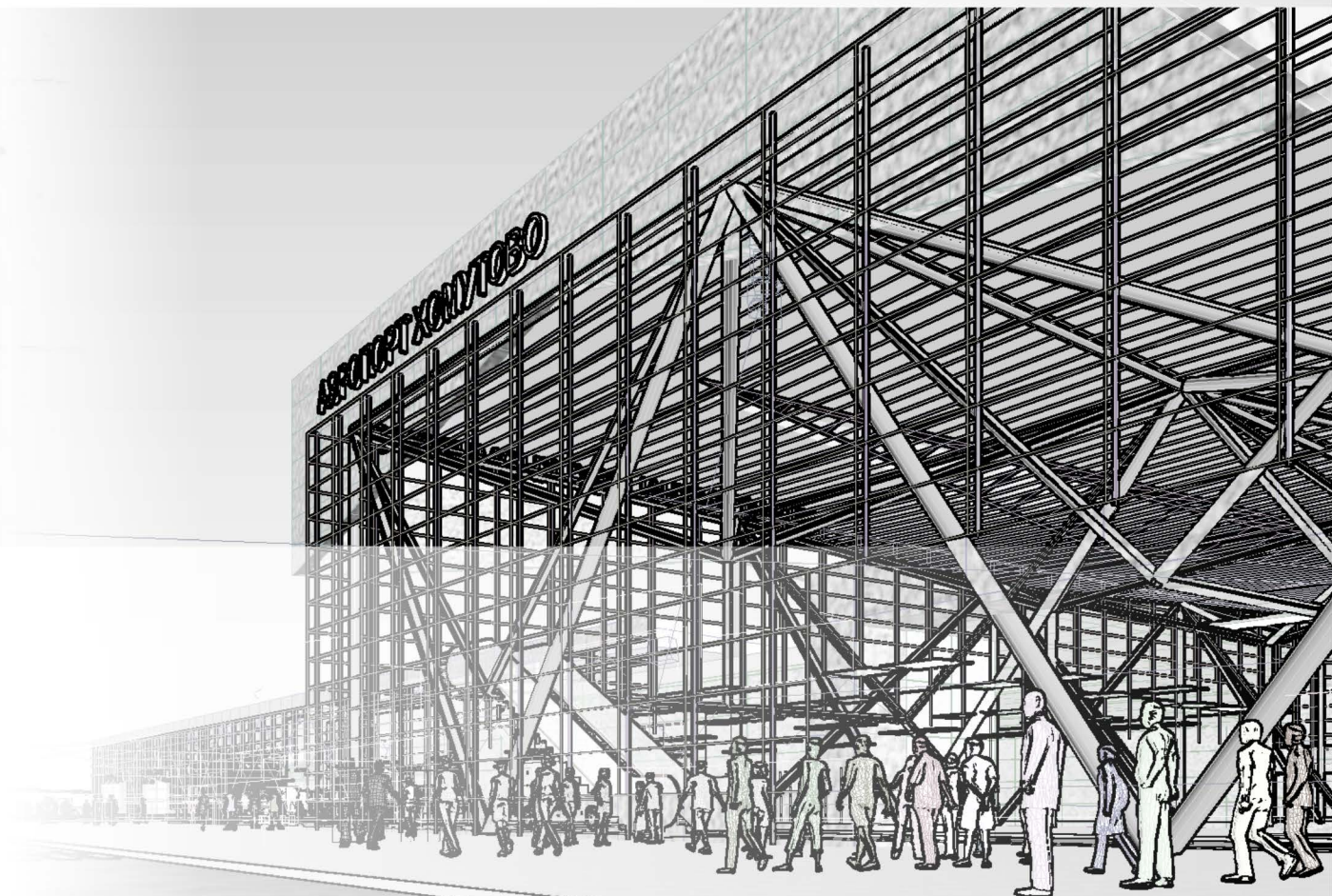
Для верхнего освещения нового терминала, проект предусматривает, устройство зенитных фонарей на кровле, что способствует обеспечению комфортного пребывания и работе внутри аэровокзала.

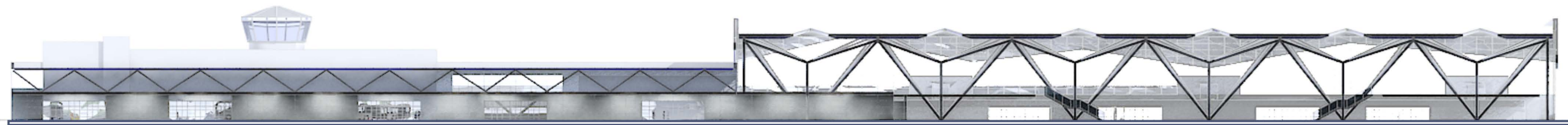
Общий вид аэровокзального комплекса со стороны перрона



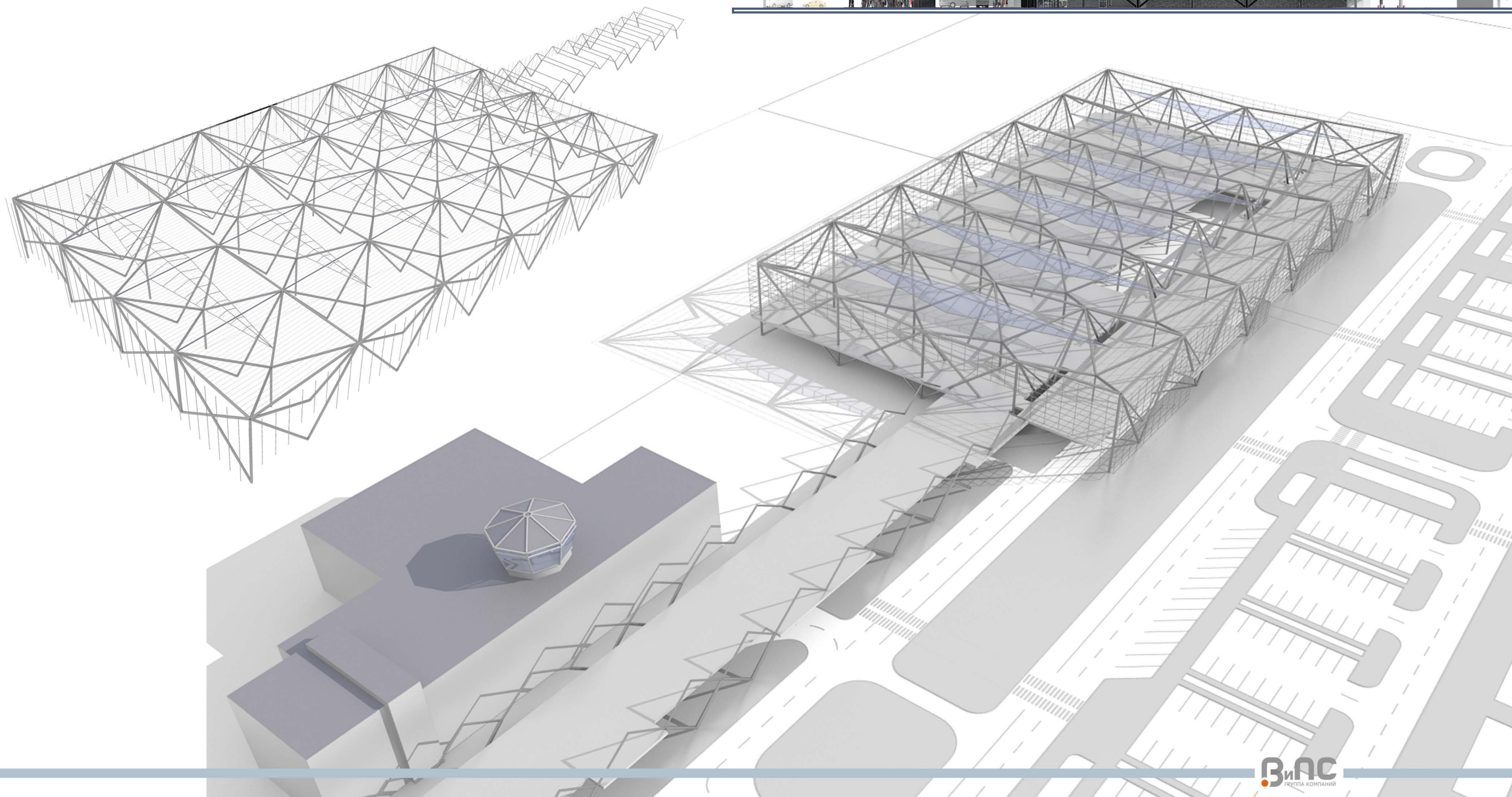
Для увеличения полезной площади объекта, при сохранении принципиальной схемы автомобильного движения, над проезжей частью устраивается своеобразный мост. Помимо ожидальных зон пассажиров, здесь разместятся небольшие магазины с сувенирной продукцией, дьюти-фри и разнообразные кафетерии.

Для удобства пассажиров попасть на второй уровень аэровокзала можно из общего холла первого этажа, а также по эскалаторам, размещёнными в опорах «моста».





Конструктивная схема здания нового терминала решена треугольной пространственной структурой. Для крепления витражей предусмотрена фахверковая система.



Общий вид аэровокзального комплекса со стороны привокзальной площади



Помимо аэровокзала в архитектурном ансамбле аэропорта предусмотрены гостиница и паркинг. Все три объекта объединены между собой закрытыми галереями, обеспечивающими гостей комфортной коммуникацией. Архитектурный образ всего комплекса решен простыми геометрическими формами.

Основной фасад гостиницы обращенный к аэровокзалу решен сплошным наклонным стеклом с повышенной отражаемостью, для отражения в нём архитектурного силуэта образа сопки, верхний этаж имеет обзорную галерею и открытые террасы, нижний этаж предназначен для входной зоны и торговли, над частью первого этажа предусмотрена терраса для постояльцев.

Здание паркинга предусмотрено на 500 автомашин с внутренними рампами.

Общий вид аэровокзального комплекса со стороны перрона



Благодарю за Внимание